

ながさき

ナースセンターだより

第40号

発行元

社団法人長崎県看護協会
長崎県ナースセンター

長崎県諫早市永昌町23-6

TEL (0957)49-8060

FAX (0957)49-8063

発行日 平成23年6月1日



～看護職として今できること～

長崎県ナースセンター
所長 大田 由紀子

東日本大震災におきましては、被災されました皆さまへ心よりお見舞い申し上げます。皆さまの1日も早い復旧、復興をお祈りしております。

この震災を通して、どの場面でも医療職・看護職は欠くことのできないものだと感じました。最先端で、また裏方で拘わり続け、支えていく役割、それを専門職としている私たちだということを、今更のよう感じています。

ナースセンターは、長崎県の委託を受けて ①看護師等の人材確保の促進に関する事業 ②訪問看護支援に関する事業 ③看護の心の普及に関する事業

の3つの事業を行っています。

少子高齢化が進む中、持っている免許を活かし、社会の期待に応えられる看護職でありたいものです。そのためにも長崎県ナースセンターをフルに活用いただき、潜在看護職、セカンドキャリアの皆さまの再就業を願っているところでございます。

長崎県ナースセンターでは、ワーク・ライフ・バランスの実現に向けて、様々な勤務形態の推進等を図るとともに、看護職の身近な相談所として努めてまいりたいと思います。

どうぞお気軽にご利用ください。

ごあいさつ

長崎県福祉保健部医療人材対策室

室長 中野 嘉仁

緑も美しく、木々の息づかいが感じられるよい季節となりましたが、皆様、いかがお過ごしでしょうか。

さて、皆様もご承知のとおり、忘れることのできない出来事といたしまして、去る3月11日に起きました「東日本大震災」では、自然災害の脅威をまざまざと見せつけられました。

私たちが、なにげない毎日を過ごすことができることが、いかに幸せであるかということを強く感じずにはられませんでした。

この震災において亡くなられた方々のご冥福をお祈りいたします。

また、島原普賢岳大噴火など、過去に大きな災害を受け、全国から支援をいただいた長崎県としましては、最大限の支援をしております。ことに、医療保健分野におきまして、医師、保健師、看護師などさまざまな職種の皆様が、現地で厳しい支援活動に従事していただき、深く感謝いたしております。

さて、今日の看護を取り巻く環境は、大きな変化の過程にあります。

少子高齢化の進展、医療の高度化や看護を提供する場の多様化といった変化に対応し、安全で質の高い看護を提供していくために、看護職員の資質・能力の更なる向上が求められています。

このため国においては、看護師に必要な知識、技術や能力を養うため、基礎教育段

階で何を学ぶべきかという点を整理しながら、教育内容や教育方法の検討を重ね、新たに卒業時の到達目標が設定されました。また、昨年度より新人看護職員研修が努力義務化される等、臨床実践能力向上に向けた様々な取り組みが行われております。

今後の看護職員の確保は、看護の魅力を若い世代にますますPRし、質の高い看護職員を養成するとともに、新人の離職防止、潜在看護職員の再就業の促進、セカンドキャリアの活用等が、安定した看護職員の確保につながっていくものと考えます。

県といたしましても、「人が輝く長崎県」の実現に向けて、地域の特性を踏まえつつ、医療、保健や福祉など様々な分野が連携することにより、一人ひとりの思いや痛みを敏感に感じ取り、向き合いながら、日々の暮らしをきめ細やかに支援してまいります。

特に、社会問題化している看護職員不足への対応につきましては、地域の医療提供体制整備における、大きな課題と受け止めており、今後、長崎県ナースセンターを含め関係者の皆様と連携し、ご協力をいただきながら、看護職員の離職防止や、再就業促進など、引き続き看護師確保対策に努めてまいります。

おわりに、長崎県ナースセンターのますますのご発展と、関係各位のご健勝を祈念いたしまして、ごあいさつといたします。

平成23年6月

講習会のお知らせとご報告

平成22年度 看護力再開発講習会・離職防止講習会報告

平成22年度から、4月に公募・5月に入札という形で長崎県看護協会
長崎県ナースセンターが開催することになりました。

第1回目は平成22年9月、第2回目は平成23年2月に実施、受講状況
と就業状況について報告します。



実施月	講習会名	受講者数	就職者数
9月	看護力再開発講習会	20人	18人
	離職防止講習会	27人	
2月	看護力再開発講習会	14人	9人
	離職防止講習会	33人	

看護力再開発講習会（未就業者）34人
離職防止講習会（在職中）60人
80人募集のところ、全体で94人の参加
就職率は79.4%でした。

未就業者の就職施設種別

（単位：人）

施設種別	9月	2月	計
病院	5	3	8
診療所	5	0	5
訪問看護ステーション	1	1	2
健診センター	4	3	7
その他	3	2	5

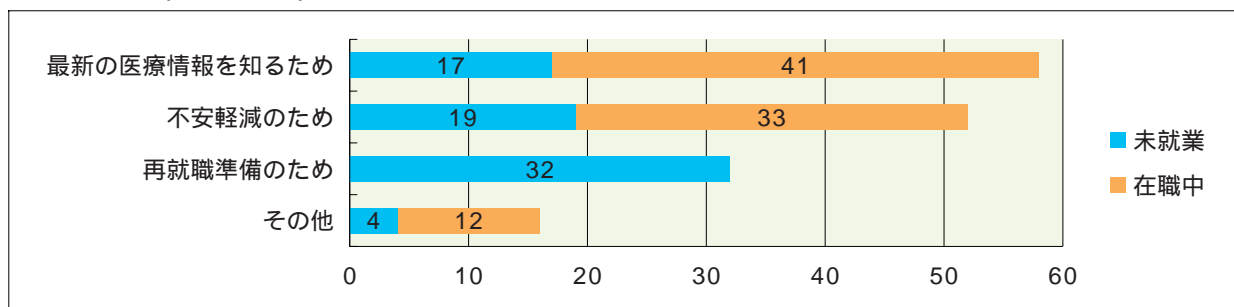
その他

- ・老人保健施設
- ・老人福祉施設
- ・学校
- ・保育所

（単位：人）

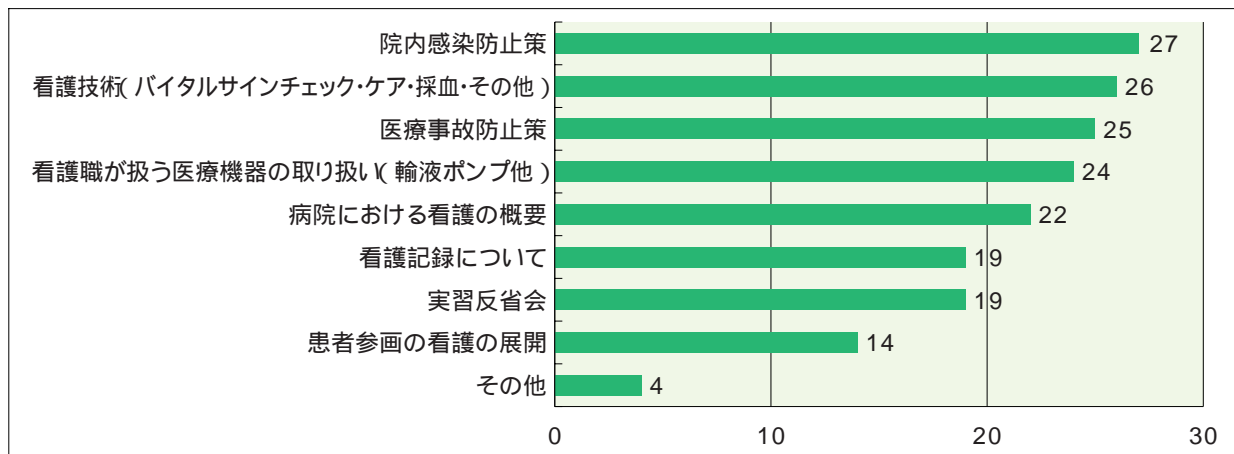
年代	未就業	在職中
20才代	3	8
30才代	13	15
40才代	14	21
50才代	4	10
60才代	0	4

受講の動機（複数回答）



その他：上司の勧め、研修会に参加したことがない、看護の資質の向上

参考になった病院実習について【未就業者のみ】（複数回答）



訪問看護師養成講習会ステップ1（eラーニング利用）

目的

高齢化社会を迎え、施設から在宅への移行がすすめられています。その中で、継続した在宅での療養生活を可能にするために、質の高い看護サービスを提供できる訪問看護師の育成、更に訪問看護師の確保と訪問看護活動の促進を図ることを目的としています。

講習期間

平成23年7月1日～12月3日（募集終了しました）



以下、訪問看護eラーニングについてよくある質問にお答えします。

Q .eラーニングとは、どのような学習方法ですか？

A .eラーニングは、インターネットを使ってパソコンの画面を見て学習する方法です。職場や自宅にインターネットが利用できるパソコンがあれば、いつでも、どこでも学習ができます。仕事や家事など自分の生活スタイルを活かして進められます。

Q .どのようなことが学べるのですか？

A . 訪問看護eラーニングは、訪問看護の基礎的知識が学べる内容になっています。

項目	内容
訪問看護概論	訪問看護の定義や歴史、介護保険や諸制度など
訪問看護対象論	訪問看護の対象者（個人・家族・地域など）
訪問看護展開論	訪問看護過程と実際、チームケアなど
訪問看護システム論	ケアマネジメント、病院と地域の連携など
訪問看護技術論	ターミナルケア、医療処置別看護技術、フィジカルアセスメント、リハビリテーション、認知症・小児・難病看護など
訪問看護管理論	訪問看護ステーションの経営管理、質の評価、記録、リスクマネジメント、感染管理など

図表や写真を用いた教材で、訪問看護の経験がない人でもわかりやすいようになっています。教材には各項目ごとに確認テストがあるので、確実に知識が自分のものになります。

訪問看護管理者研修（予定）

内容：情報管理、安全管理、スタッフの能力開発等、管理能力を高める研修



訪問看護専門研修【緩和ケア】（予定）

内容：在宅ターミナルの専門的知識・技術を習得し、在宅での看取りのケア研修

講習会・研修会等を受講希望の方については、お早めにナースセンターまでお問い合わせください。準備が出来次第、ご案内をお送りいたします。（0957-49-8060）ホームページにも掲載いたします。

一看護の心をみんなの心にー

「看護の日」記念行事



平成23年度は5月14日(土)長崎県看護協会と県央ブロック協議会の共催で行われました。

この中で、ナースセンターは就業・進路相談コーナーを設置し、中・高校生、一般市民を対象に看護の道への相談、また、看護職の就業相談に乗りました。

少子高齢化が進む中、多くの参加者で盛況に終了しました。



- ふれあい看護体験のご案内 -

看護の現場を体験してみませんか？お誘いください。
中学生以上の一般の方を対象に、看護に関心を持っていただく事を目的としています。



地区	実施予定日	問合せ先
県南	平成23年8月10日	〒850 0784 長崎市魚の町3 28 県南ブロック協議会(古賀)【TEL:095 820 3033】
県央	平成24年3月頃	〒854 0072 諫早市永昌町23 6 県央ブロック協議会(大森)【TEL:0957 49 8067】
県北	平成23年9月14日	〒857 0052 佐世保市松浦町5 13グリーンビル4F 県北ブロック協議会(久家)【TEL:0956 24 9913】
下五島	平成23年(未定)	〒853 0031 五島市吉久木町205 長崎県五島中央病院(千代田)【TEL:0959 72 3181】
上五島	平成23年8月頃	〒857 4491 南松浦郡新上五島町青方郷1549 11 長崎県上五島病院(本村)【TEL:0959 52 3000】
壱岐	平成23年7月頃	〒811 5392 壱岐市芦辺町芦辺浦562 壱岐市役所芦辺庁舎(長尾)【TEL:0920 45 1111】
対馬	随時	〒817 8517 対馬市厳原町東里303 1 長崎県対馬いづはら病院(山田)【TEL:0920 52 1910】

平成22年度 ナースセンター・看護師等無料職業紹介事業報告

1. ナースセンターの利用状況

総計	計				求職相談	求人相談	進路相談	訪問看護	その他
	来所	電話	メール	その他	計	計	計	計	計
9,329	764	5,482	332	2,751	4,365	2,515	26	94	2,329

平成22年度からは佐世保相談所の件数が合算されている。(10月開所)

2. 求人数・就業者数

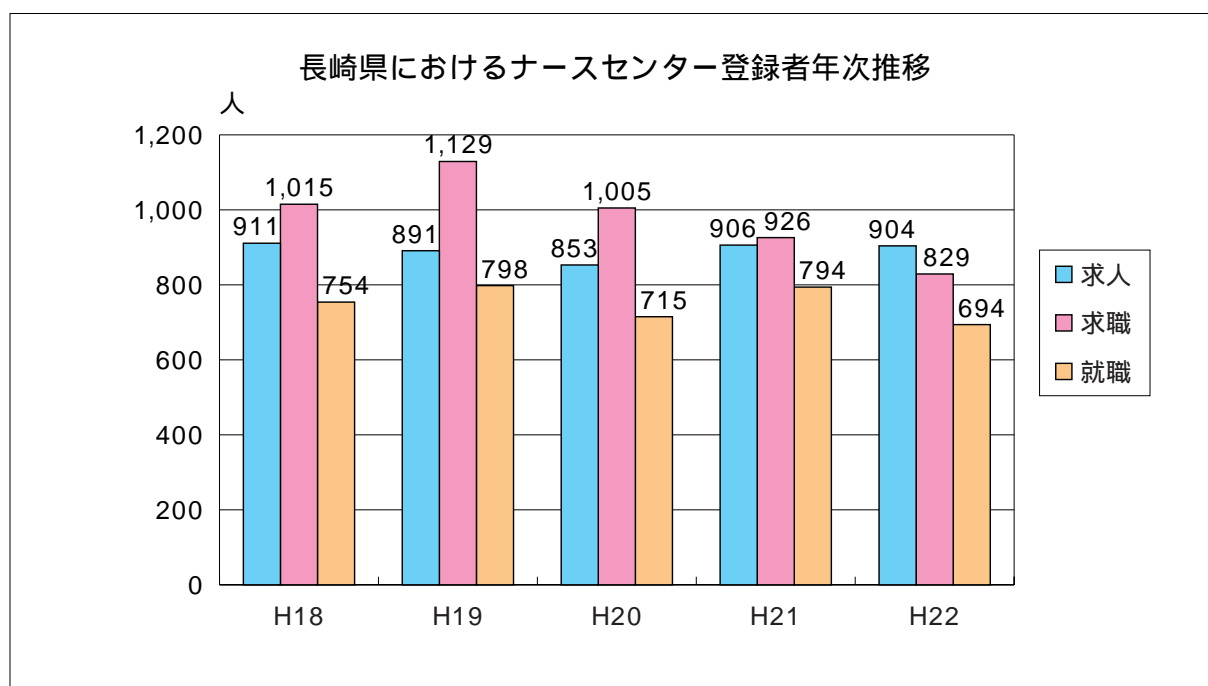
		求人数					就業者数				
		保健師	助産師	看護師	准看護師	計	保健師	助産師	看護師	准看護師	計
病院	常勤	3		149	7	159	1	1	60	6	68
	非常勤			42	1	43	4		41	3	48
	臨時雇用										
	計	3		191	8	202	5	1	101	9	116
診療所	常勤	3	7	34	18	62	3	2	15	9	29
	非常勤	2		32	10	44	6		20	11	37
	臨時雇用										
	計	5	7	66	28	106	9	2	35	20	66
県・市町村	常勤						1				1
	非常勤	19		3		22	8		11	3	22
	臨時雇用			8	1	9	1	1	7	1	10
	計	19		11	1	31	10	1	18	4	33
訪問看護ステーション	常勤			16		16			5		5
	非常勤	2		11		13	1		4		5
	臨時雇用										
	計	2		27		29	1		9		10
老人保健施設	常勤			3	8	11			1	1	2
	非常勤			2	2	4			2		2
	臨時雇用										
	計			5	10	15			3	1	4
特養老人ホーム	常勤			10	8	18			3	2	5
	非常勤			3		3			5	2	7
	臨時雇用										
	計			13	8	21			8	4	12
デイケア・他の社会福祉	常勤			9	20	29			11	7	18
	非常勤			11	5	16			6	5	11
	臨時雇用								1		1
	計			20	25	45			18	12	30
地域包括支援センター	常勤	1				1	2				2
	非常勤	8				8	1		1		2
	臨時雇用										
	計	9				9	3		1		4
教育機関	常勤			4		4	1		4		5
	非常勤			5		5		3	8		11
	臨時雇用			2		2			3		3
	計			11		11	1	3	15		19
企業	常勤	1		3		4	2				2
	非常勤	19		8		27	1		4	2	7
	臨時雇用	2		377	1	380	3	6	274	98	381
	計	22		388	1	411	6	6	278	100	390
その他	常勤			4	3	7					
	非常勤			9	4	13		1	3	3	7
	臨時雇用			4		4			3		3
	計			17	7	24		1	6	3	10
計	常勤	8	7	232	64	311	10	3	99	25	137
	非常勤	50		126	22	198	21	4	105	29	159
	臨時雇用	2		391	2	395	4	7	288	99	398
	計	60	7	749	88	904	35	14	492	153	694

登録（求職相談）者の職種別・年齢別就業状況

	保健師		助産師		看護師		准看護師		計	
	登録	就業	登録	就業	登録	就業	登録	就業	登録	就業
～20歳代	21	14		1	54	32	21	15	96	62
30歳代	18	13	5	4	148	121	26	15	197	153
40歳代	8	6	7	5	170	150	55	43	240	204
50歳代	4	1	2	3	109	111	59	55	174	170
60歳代～	1	1	1	1	91	78	29	25	122	105
計	52	35	15	14	572	492	190	153	829	694

登録（求職相談）者の地域別の就業状況

	保健師		助産師		看護師		准看護師		計	
	登録	就業	登録	就業	登録	就業	登録	就業	登録	就業
長崎保健所	15	14	5	7	193	194	61	48	274	263
佐世保 "		1			73	62	25	20	98	83
西彼 "	1	1	1	1	62	51	12	9	76	62
県央 "	9	9	7	5	152	130	54	48	222	192
県南 "					26	22	22	19	48	41
県北 "					4	7	4	3	8	10
五島 "		1			3	5	7	5	10	11
上五島 "					4	3	4	1	8	4
壱岐 "					2	1			2	1
対馬 "	1	1			2	1			3	2
県外	26	8	2	1	51	16	1		80	25
計	52	35	15	14	572	492	190	153	829	694



平成22年度 看護職員離職者調査結果

(H23.4月調査)

発送数：1,751 回答数：969
 回答率：55.3% 離職者数：1,578

施設別回答数

(単位：施設)

	発送数	回答数	回答率	廃・休止連絡
計	1,751	969	55.3%	10
病院	162	119	73.5%	0
診療所	1,261	624	49.5%	9
老健	50	34	68.0%	0
市町	21	13	61.9%	0
訪問看護ステーション	66	44	66.7%	0
保健所	10	7	70.0%	0
その他	181	128	70.7%	1

施設別離職者数

(単位：人)

	計	保健師	助産師	看護師	准看護師	うち定年
計	1,578	28	28	1,040	482	88
病院	1,053	9	15	799	230	73
診療所	310	4	10	124	172	4
老健	49	0	0	22	27	1
市町	21	9	1	10	1	3
訪問看護ステーション	45	0	0	37	8	1
保健所	1	1	0	0	0	0
その他	99	5	2	48	44	6

現在の職員数

(単位：人)

	計	常・保健師	非・保健師	保健師計	常・助産師	非・助産師	助産師計	常・看護師	非・看護師	看護師計	常・准看護師	非・准看護師	准看護師計
計	17,461	433	41	474	249	30	279	10,718	1,275	11,993	3,949	766	4,715
病院	12,716	88	3	91	193	13	206	9,285	715	10,000	2,165	254	2,419
診療所	2,902	38	6	44	45	12	57	803	309	1,112	1,292	397	1,689
老健	401	0	0	0	0	0	0	98	22	120	255	26	281
市町	379	194	26	220	0	3	3	12	88	100	11	45	56
訪問看護ステーション	291	2	0	2	0	1	1	188	80	268	14	6	20
保健所	60	56	4	60	0	0	0	0	0	0	0	0	0
その他	712	55	2	57	11	1	12	332	61	393	212	38	250

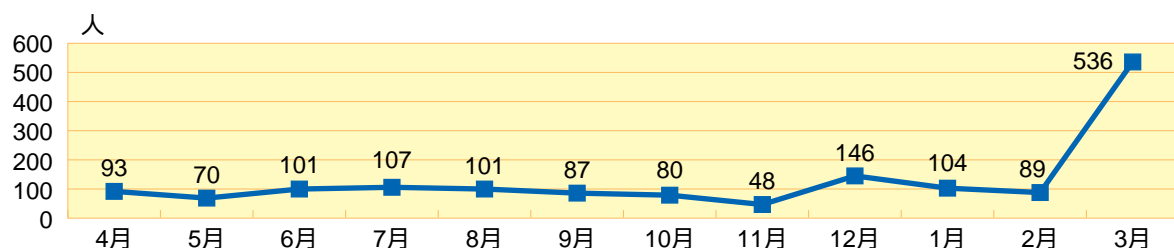
年代別離職者数

(単位：人)

	計	～21歳	22～25歳	26～30歳	31～35歳	36～40歳	41～45歳	46～50歳	51歳～	不明
割合	100%	1.8%	12.5%	18.9%	14.9%	10.8%	9.7%	8.7%	22.4%	0.2%
計	1,578	28	197	299	235	171	153	138	354	3
病院	1,053	17	151	235	164	107	73	80	226	0
診療所	310	11	38	43	45	38	44	26	63	2
老健	49	0	3	8	4	7	5	12	10	0
市町	21	0	1	3	5	0	3	1	8	0
訪問看護ステーション	45	0	1	3	5	10	9	7	10	0
保健所	1	0	0	0	1	0	0	0	0	0
その他	99	0	3	7	11	9	19	12	37	1

月別離職者数

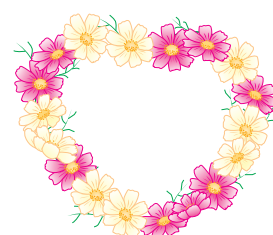
(計：1,578人) 不明：16人



離職後の動向

(単位：人)

	計	県内転職	県外転職	未就業	その他	不明
割合	100%	30.6%	8.6%	27.9%	10.1%	22.9%
計	1,578	483	135	440	159	361
病院	1,053	309	108	318	105	213
診療所	310	96	20	77	23	94
老健	49	17	2	9	7	14
市町	21	6	0	7	2	6
訪問看護ステーション	45	15	0	13	10	7
保健所	1	0	0	1	0	0
その他	99	40	5	15	12	27



勤務期間別離職者数

(単位：人)

	計	1年未満	1~2年未満	2~3年未満	3~5年未満	5~10年未満	10~20年未満	20年以上	不明
割合	100%	21.5%	17.7%	12.0%	15.0%	14.7%	9.0%	9.5%	0.6%
計	1,578	340	279	189	237	232	142	150	9
病院	1,053	199	178	130	155	165	97	127	2
診療所	310	77	70	36	41	38	32	16	0
老健	49	12	5	6	7	9	3	0	7
市町	21	10	0	2	0	3	1	5	0
訪問看護ステーション	45	12	14	3	7	7	2	0	0
保健所	1	0	0	0	1	0	0	0	0
その他	99	30	12	12	26	10	7	2	0

新卒採用・離職者数

(単位：人)

	新卒採用	新卒離職	1年内離職率
合計	229	40	17.5%
病院	222	33	14.9%
診療所	6	6	100.0%
老健	0	0	0.0%
市町	0	0	0.0%
訪問看護ステーション	1	1	100.0%
保健所	0	0	0.0%
その他	0	0	0.0%

長崎県における離職率 平成21年度 8.9% 平成22年度 8.5%
 新卒採用1年内離職率 平成21年度 15.8% 平成22年度 17.5%

平成23年度 看護職員需要調査結果

(H23.4月調査)

施設別回答数

(単位：施設)

	発送数	回答数	回答率	廃止連絡
計	1,751	967	55.2%	10
病院	162	118	72.8%	0
診療所	1,261	622	49.3%	9
老健	50	35	70.0%	0
市町	21	13	61.9%	0
訪問看護ステーション	66	44	66.7%	0
保健所	10	7	70.0%	0
その他	181	128	70.7%	1

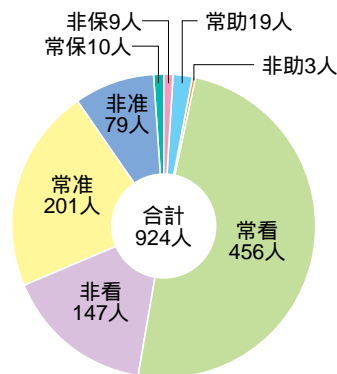
- ・ 発送数：1,751
- ・ 回答数：967
- ・ 回答率：55.2%



(単位：施設)

	採用予定						
	合計	すぐにも	今年中	採用済み	予定なし	その他	無回答
割合	100.0%	18.1%	10.0%	11.9%	56.1%	2.5%	1.4%
計	957	173	96	114	537	24	13
病院	118	59	25	28	6	0	0
診療所	613	63	40	47	437	16	10
老健	35	16	4	2	12	1	0
市町	13	0	1	5	7	0	0
訪問看護ステーション	44	15	12	4	13	0	0
保健所	7	0	0	2	1	3	1
その他	127	20	14	26	61	4	2

職種別採用予定数



(単位：施設)

	定着							確保						
	合計	良くなった	変わらない	悪くなった	退職無し	その他	無回答	合計	し易くなった	変わらない	難しくなった	採用なし	その他	無回答
割合	100.0%	10.2%	60.1%	8.0%	17.0%	2.0%	2.6%	100.0%	3.3%	43.5%	21.5%	26.5%	2.1%	3.0%
計	957	98	575	77	163	19	25	957	32	416	206	254	20	29
病院	118	27	66	24	1	0	0	118	16	48	50	3	0	1
診療所	613	44	375	26	131	16	21	613	12	261	91	211	15	23
老健	35	5	23	5	2	0	0	35	1	17	15	2	0	0
市町	13	0	11	1	1	0	0	13	0	6	1	5	1	0
訪問看護ステーション	44	6	27	5	4	1	1	44	2	19	16	5	1	1
保健所	7	1	5	0	0	0	1	7	0	5	0	0	1	1
その他	127	15	68	16	24	2	2	127	1	60	33	28	2	3



新たな出発

看護力再開発講習会に参加し、就職された方を紹介します。

先輩たちに支えられて頑張っています

M・M (40代) 訪問看護ステーション 非常勤 H23年4月 就職

結婚を機に看護職から離れ、いつの間にか14年が経っていました。子供たちの進学を機に、“再就職するのだったら今しかない”と思い立ち、ナースセンターへ出向きました。

そこで、看護力再開発講習会が開かれることを聞き、受講しました。講義では14年前と医療・看護の現場が進化していることを知り、実習では久しぶりに着る白衣や病院の匂いに刺激を受け、患者さんと接するのも懐かしく、看護師だった昔の血が騒ぎました(笑)。

そして、思い切って、訪問看護ステーションに就職を決めました。

もう少し、病院で今の医療現場を経験してからが良いのではないかと葛藤はありましたが、現役の頃、訪問看護師養成講習会を受講したこともあり、訪問看護には以前から興味があったので、やってみたいと思いました。

もちろん、不安はあります。今は、在宅でも医療依存度の高い患者さんがいらっしやいます。14年前ではありえない事が訪問看護師に求められている事もしばしばあります。そんな中で、私の看護力と14年前の知識がどれほど役に立つか疑問ですし、日々、驚きや気付きがあり、勉強の必要性を感じています。

それでも、私の為に新人教育スケジュールを組んでいただいて、先輩ナースの丁寧な講義と説明を受け、同行訪問をさせていただきながら、ひとつひとつ教えていただいています。そんな風に周囲に支えられて、右往左往しながらも楽しく充実した毎日です。

あの時、ナースセンターに行き、看護力再開発講習会を受けた事が良いきっかけになり、今の私がいます。受講して本当に良かったと思っています。



第一歩が踏み出せました

小島 清香 (50代) 病院 非常勤 H23年4月 就職

もう二度と着ることもないだろうと思っていた白衣なのに、この春、身に付けることになりました。

自分の子供程の若者たちと共にパートで入社できたのです。これもナースセンターの研修を受けていたお陰でした。ナースセンターの方がいつも気にかけてくださり、今回、仕事の内容と時間帯が私の希望と合致したからです。

まだ、勤務を始めて1ヶ月で、走り回っている状況ですが皆さまのお導きの元で、楽しく過ごしております。

今は唯、患者様の安全と心のケアに努力し接している所です。これからは、看護師として働いていた頃の事を思いおこし、看護の知識・技術・精神を新たに育て、専門職として、質を高めていきたいと考えています。

そして、この年齢でも何か社会のお役に立てれば幸いです。病院側も勤務形態をいろいろ考えてくださっています。

また、仕事の分野も多様化していますので、潜在ナースや子育て中の皆さん、ナースセンターを利用してください。相談してみてください。必ず何か見つかるはずですよ。一緒に超高齢化社会を助けたいと思います。



訪問看護師養成講習会(eラーニング)を受講して

訪問看護愛ステーション(大村市)

M・M

私は、国立病院の救急医療の現場で27年、看護経験をさせていただき、その後、福祉の現場を学ぶため、介護支援専門員の試験を受け、6年間、介護支援専門員として仕事をさせていただきました。

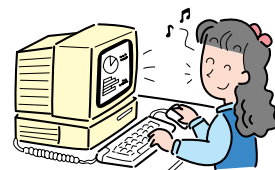
しかし、私の中では、第一線で働いていた時の輝くような喜びには出会えず、やはり私の最後の仕事は“看護職を活かした仕事がしたい”そんな思いになりました。

以前は、働きながらの訪問看護師養成講習会の受講は困難であり、なかなか受講できない人が多かったようです。しかし、eラーニングは自宅のパソコンを使って自由な時間に行えるので、やる気のあるナースは誰でも勤務先に気遣いなくできます。私も多忙な中で、講習会を受講することができました。また、グループワークを通じて知り合った仲間とは講習会終了後も繋がりを持ち、お互いの事業所の見学や交流を持っています。

数年前から目覚めた看護の力で、“今、地域を支えたい”そんな思いです。お陰さまで、訪問看護ステーションを立ち上げることができました。重ねて、昨年度、訪問看護管理者研修も受講し、大変効果的な学びができました。

病気になった方や障害をもった方が、住み慣れた場所で親しい方々と触れ合いながら、楽しい生活ができればと輝く地域づくりを夢見ています。そして、今、私は「人が人に優しいケア」を学び始め、介護力の手助け法、ケア1つで医療費削減法まで取り組みを始めました。

最後に2年前、ナースセンターに思い切ってお電話した際に、パソコンで学習できることを教えていただきました。本当に無事に研修を終えることができましたことをお礼申し上げます。



訪問看護ステーション勝本(彦根市)

横山 操

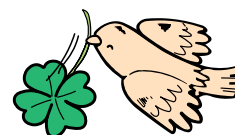
病院で約10年の経験を経て、かねてから希望をしていた訪問看護師として新たなスタートを迎えようとしていた頃、訪問看護師養成講習会(eラーニング)が始まると知り、受講しました。

私自身、訪問看護というスケールの大きさ、1人で判断し十分なケアを提供する責任の重大さを、私が今まで得てきた知識や技術が本当に活かせるのか、まだ足りないのではないかと、様々な不安を抱いている時期でもありました。

eラーニングは、インターネットを利用して、自宅で学習できるという離島に住む私にとっては大変助かるものでした。また、学生時代とは違い、今は仕事のかたわら主婦として、また母親としての役割もあり、このeラーニングは自分の時間を本当に有意義に活用でき、繰り返し学習を深めることができたり、チューターへの質問も可能で、学習を進めやすかったです。

また、演習も月に1度程度で、スケジュール調整もしやすく、ありがたかったです。参加されている方も様々で、グループワークを通して仲良くなり、私の中の不安も1つ1つ解決できて、講習会を受講して本当に良かったと思いました。特に実習はとても強く印象に残っています。学生時代、訪問看護領域の実習はまだなく、私の中の看護は病院での看護が全てでした。今回、実習させていただいて、その実際を目の当たりにした時、本当の看護ケア力というものを感じ、本当に感動しました。その感動は今でも残っており、実際に今、私の日々のケアに活かすことができます。

この講習会では本当に種々なことを教えられ、良い刺激を受けることができました。私の様に訪問看護師1年目でも経験のある人でも、この講習会は大変有意義なものであるのではないかと、皆さんにお勧めしたいと思いました。



様々な勤務形態導入促進事業 研修会開催

ナースセンターでは様々な勤務形態の導入の促進事業を行っています。
 平成23年度は県の委託で新たに**医療機関管理者・看護管理者等を対象に研修会**を予定しています。
 詳細はナースセンターへお尋ねください。(TEL0957-49-8060)



～ 准看護師から看護師へ ～

看護師学校養成所 2年課程【通信制】

10年以上の経験をもつ准看護師が看護師資格を取得するための教育として、平成16年度から開始されました。これまでに24校が開校されています。

入学をお考えの方、ナースセンターへの相談や下記の希望する学校へ連絡し、詳しい情報を取り寄せて、ぜひ入学へチャレンジして下さい。



通信制度について質問です!!

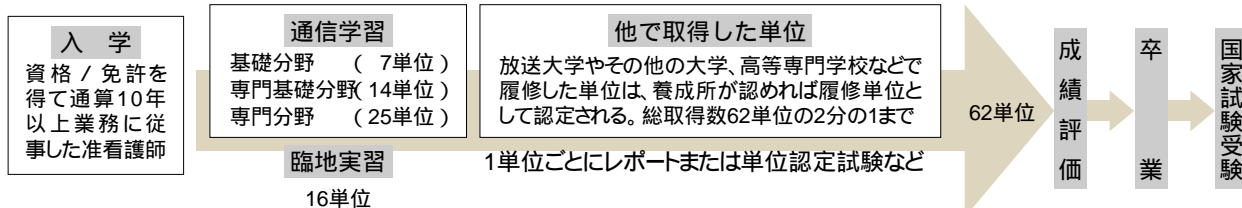
< 通信制 > 看護師学校養成所 2年課程 一覧

都道府県	養成所名	連絡先	都道府県	養成所名	連絡先
北海道	札幌医療科学専門学校	011 661 3360	愛知県	愛西学園弥富看護学校	0567 68 2319
北海道	北海道立衛生学院	011 611 0292	大阪府	大病協看護専門学校	06 6567 2308
青森県	八戸看護専門学校	0178 28 4028	兵庫県	神戸常盤短期大学	078 611 3333
宮城県	東北福祉看護学校	022 727 2422	和歌山県	和歌山県病院協会立和歌山看護専門学校	073 480 3278
福島県	国際メディカルテクノロジー専門学校	024 956 0160	山口県	日本医療学園附属東亜看護学院	0832 56 7711
埼玉県	上尾中央看護専門学校	048 771 6212	徳島県	徳島県立看護学院	088 633 6623
千葉県	木更津看護学院	0438 23 9361	香川県	穴吹医療カレッジ	087 823 2133
東京都	聖母看護学校	03 3950 0173	福岡県	福岡看護専門学校	092 607 3235
東京都	東京衛生学園専門学校	03 3763 9585	福岡県	麻生看護医療専門学校	0948 25 6080
新潟県	日本福祉医療専門学校ニフイス	025 261 2202	熊本県	熊本看護専門学校	096 355 4401
石川県	金沢看護専門学校	076 251 9570	大分県	別府大学付属看護専門学校	0977 66 6191
岐阜県	平成医療専門学院	058 234 0002	鹿児島県	鹿児島中央看護専門学校	099 226 1201

入学から国家試験まで

2年課程（通信制）入学から国家試験までの流れ

教育内容 / 現行の2年課程と同等。62単位2,100時間相当を修める



求人情報

H23年4月28日現在

詳しくはナースセンターへ

No. でお問い合わせください。

TEL 0957-49-8060

採用済みになっている場合がありますので、ご了承ください。

No	地区	施設	診療科目等	職 種								勤務形態		
				保		助		看		准				
				常	非	常	非	常	非	常	非			
1	長崎	病院	精、神、心内、内、皮、歯											日勤のみ
2	長崎	病院	精、心内、内、歯											2 交替制
3	長崎	病院	内、外、整外、リハ、脳神外、皮											3 交替制
4	長崎	病院	内、外、小、整外、消、循、呼、泌、リハ、形外、放、脳神外、心血外、麻酔、胃、肛											2 交替制
5	長崎	病院	内、皮、整外、循、神内、泌、眼、耳、リハ、放、消、歯、糖、生活習慣病外来											日勤のみ
6	長崎	病院	内、呼、胃、神、精、心内、外、整外、形外、脳神外、皮、リハ、放、麻酔											2 交替制
7	長崎	病院	内、消、循、外、整外、形外、皮、泌、婦、眼、耳、リハ、放、歯、ドック、訪看、手術											2 交替制
8	長崎	病院	内、消、循、呼、神内、外、整外、脳神外、形外、眼、放、リハ、ドック、透析、麻酔											その他
9	長崎	病院	内、消、循、呼、神内、外、脳神外、整外、形外、肛、泌、リウ、放、婦、リハ											日勤のみ
10	長崎	病院	内、呼、消、リウ、外、整外、リハ、放、透析、検診、ドック、訪看、手術											3 交替制・日勤のみ
11	長崎	病院	内、外、整外、形外、脳神外、皮、眼、リハ											3 交替制
12	長崎	病院	内、外、整外、泌、ホスピス、透析、放											2 交替制
13	長崎	病院	精、心内、内、歯、矯歯											2 交替制
14	長崎	病院	内、精、神、歯											2 交替制・日勤のみ
15	長崎	病院	精、神、心内											2 交替制
16	長崎	病院	内、整外											2 交替制
17	長崎	病院	内、循、外、消、透析、リハ											2 交替制
18	長崎	病院	内、リウ、整外、脳神外、リハ											2 交替制
19	長崎	病院	リハ、脳神外、神内											2 交替制
20	長崎	病院	産、婦、外、乳腺外											当直制
21	長崎	病院	内、外、整外											3 交替制
22	長崎	病院	内、リウ、小、整外、リハ											日勤のみ
23	長崎	診療所	内、心内、循、呼、精、胃											2 交替制
24	長崎	診療所	外、胃、リハ											2 交替制
25	長崎	診療所	内											当直制・日勤のみ
26	長崎	診療所	産、婦、麻酔											2 交替制
27	長崎	診療所	産、婦											3 交替制
28	長崎	診療所	外											当直制
29	長崎	診療所	内、呼、消、循、小、血液											日勤のみ
30	長崎	診療所	内、消内、リハ											その他
31	長崎	診療所	産婦											2 交替制
32	長崎	診療所	消、外、整外、呼外、小外、肛、リハ											2 交替制
33	長崎	診療所	泌、外、腎内											当直制
34	長崎	診療所	産婦											日勤のみ
35	長崎	診療所	胃、循、リウ、外、整外、心血外、耳、リハ											その他
36	長崎	診療所	内、消内、循内、糖、代謝内、リウ、腎内											当直制
37	長崎	診療所	内、透析、循、呼、整外、放、リハ											2 交替制・日勤のみ
38	長崎	診療所	内、小											当直制
39	長崎	診療所	整外、リウ、リハ											日勤のみ
40	長崎	診療所	検診											日勤のみ
41	長崎	診療所	内											その他

No	地区	施設	診療科目等	職 種								勤務形態	
				保		助		看		准			
				常	非	常	非	常	非	常	非		
42	長 崎	診療所	外										日勤のみ
43	長 崎	診療所	内、糖										日勤のみ
44	長 崎	診療所	整外、リハ										日勤のみ
45	長 崎	診療所	小、病児保育併設										日勤のみ
46	長 崎	診療所	産、婦、泌										日勤のみ
47	長 崎	診療所	耳、										日勤のみ
48	長 崎	診療所	小										日勤のみ
49	長 崎	診療所	精、心内										日勤のみ
50	長 崎	診療所	外、整外										日勤のみ
51	長 崎	診療所	内、小、消										日勤のみ
52	長 崎	診療所	皮										日勤のみ
53	長 崎	診療所	内										日勤のみ
54	長 崎	診療所	内、消										日勤のみ
55	長 崎	診療所	泌、透析										2交替制
56	長 崎	診療所	内、心内、精、神内、リハ										日勤のみ
57	長 崎	診療所	内										日勤のみ
58	長 崎	診療所	内、整外、リハ										日勤のみ
59	長 崎	診療所	内、消										日勤のみ
60	長 崎	診療所	内										日勤のみ
61	長 崎	診療所	内										日勤のみ
62	長 崎	診療所	内、心内										日勤のみ
63	長 崎	診療所	内、呼、循、消										日勤のみ
64	長 崎	診療所	内、内分泌、糖										日勤のみ
65	長 崎	診療所	外、整外、循										日勤のみ
66	長 崎	老 健											2交替制・日勤のみ
67	長 崎	老 健											2交替制・日勤のみ
68	長 崎	老 健											2交替制
69	長 崎	老 健											2交替制
70	長 崎	特 養											日勤のみ
71	長 崎	特 養											3交替制
72	長 崎	特 養											日勤のみ
73	長 崎	特 養											日勤のみ
74	長 崎	特 養											2交替制
75	長 崎	特 養											日勤のみ
76	長 崎	特 養											日勤のみ
77	長 崎	特 養											日勤のみ
78	長 崎	訪 看											日勤のみ
79	長 崎	訪 看											日勤のみ
80	長 崎	訪 看											日勤のみ
81	長 崎	訪 看											日勤のみ
82	長 崎	訪 看											日勤のみ
83	長 崎	その他	デイサービス・デイケアセンター										日勤のみ
84	長 崎	その他	デイサービス・デイケアセンター										日勤のみ・その他
85	長 崎	その他	デイサービス・デイケアセンター										日勤のみ
86	長 崎	その他	デイサービス・デイケアセンター										日勤のみ
87	長 崎	その他	デイサービス・デイケアセンター										日勤のみ
88	長 崎	その他	デイサービス・デイケアセンター										日勤のみ
89	長 崎	その他	デイサービス・デイケアセンター										日勤のみ
90	長 崎	その他	デイサービス・デイケアセンター										日勤のみ
91	長 崎	その他	デイサービス・デイケアセンター										日勤のみ

No	地区	施設	診療科目等	職 種								勤務形態	
				保		助		看		准			
				常	非	常	非	常	非	常	非		
92	長 崎	その他	デイサービス・デイケアセンター										日勤のみ
93	長 崎	その他	デイサービス・デイケアセンター										日勤のみ
94	長 崎	その他	デイサービス・デイケアセンター										日勤のみ
95	長 崎	その他	ケアハウス・グループホーム・有料老人ホーム										日勤のみ
96	長 崎	その他	ケアハウス・グループホーム・有料老人ホーム										日勤のみ
97	長 崎	その他	居宅介護支援事業所										日勤のみ
98	長 崎	その他	地域包括支援センター										日勤のみ
99	長 崎	その他	小学校・中学校・高等学校（養護教諭）										日勤のみ
100	長 崎	その他	保育所・幼稚園										日勤のみ
101	長 崎	その他	会社・事業所										日勤のみ
102	長 崎	その他	会社・事業所										日勤のみ
103	長 崎	その他	ヘルパーステーション										日勤のみ
104	西 海	病 院	外、内、泌、眼、整外、リハ、歯、一次救急受け入れ										2 交替制
105	西 海	老 健											2 交替制
106	西 海	特 養											日勤のみ
107	西 彼	病 院	内、外、整外、消外、消内、呼内、循内、脳神外、麻酔、肛外、リハ、放、ドック、検診、訪看										2 交替制
108	西 彼	病 院	内、胃、外、整外、皮、リハ、放、心血外、消内、循内										2 交替制
109	西 彼	診療所	脳神外、リハ、救命救急、検診、手術、その他										日勤のみ
110	西 彼	診療所	産、婦、小、内										2 交替制
111	西 彼	診療所	神内、脳神外、リハ										3交替制と2交替制の併用
112	西 彼	診療所	健診センター										日勤のみ
113	西 彼	診療所	緩和ケア、外										日勤のみ
114	西 彼	老 健											2 交替制
115	西 彼	訪 看											日勤のみ・その他
116	西 彼	その他	デイサービス・デイケアセンター										日勤のみ
117	西 彼	その他	ショートステイ										日勤のみ
118	西 彼	その他	ヘルパーステーション										日勤のみ
119	諫 早	病 院	内、外、眼、整外、小、循、消、放呼、リハ										2 交替制
120	諫 早	病 院	内、心内、精										日勤のみ
121	諫 早	診療所	消、外、整外、肛										2 交替制
122	諫 早	診療所	内										当直制
123	諫 早	診療所	整外、リハ										日勤のみ
124	諫 早	診療所	内、神内										日勤のみ
125	諫 早	訪 看											日勤のみ
126	諫 早	訪 看											日勤のみ
127	諫 早	訪 看											日勤のみ
128	諫 早	その他	デイサービス・デイケアセンター										日勤のみ
129	諫 早	その他	デイサービス・デイケアセンター										日勤のみ
130	諫 早	その他	ケアハウス・グループホーム・有料老人ホーム										日勤のみ
131	諫 早	その他	社会福祉施設										日勤のみ
132	諫 早	その他	居宅介護支援事業所										2 交替制
133	大 村	病 院	精、児童精、心内										3 交替制
134	大 村	診療所	整外										2 交替制
135	大 村	診療所	外、消、整外、リハ										日勤のみ
136	大 村	訪 看											日勤のみ
137	大 村	その他	保育所・幼稚園										日勤のみ
138	東 彼	病 院	内、心内、精、神、皮、リハ										3 交替制
139	東 彼	診療所	産婦										当直制
140	雲 仙	病 院	内、消、循、リウ、外、整外、形外、耳、リハ、救急、ドック、手術										2 交替制
141	雲 仙	病 院	内、精、神										3 交替制

No	地区	施設	診療科目等	職 種								勤務形態	
				保		助		看		准			
				常	非	常	非	常	非	常	非		
142	雲 仙	診療所	皮、泌										日勤のみ
143	雲 仙	老 健											3交替制
144	雲 仙	その他	デイサービス・デイケアセンター										日勤のみ
145	島 原	病 院	内、外、整外、脳神外、麻酔、放、小、泌、眼、皮、耳										3交替制
146	島 原	病 院	内、胃、循、呼、放、リハ、整外、リウ、専門外来、漢方外来、禁煙外来(保険有)、訪問リハ、訪問、通所リハ、居宅										2交替制
147	島 原	病 院	内、消、呼、循、皮泌、婦、リハ、放										2交替制
148	島 原	病 院	産、婦										2交替制
149	島 原	病 院	精										3交替制・日勤のみ
150	島 原	診療所	皮、泌、透析										当直制
151	島 原	診療所	産、婦、麻酔										当直制
152	島 原	診療所	消、外、肛、放										日勤のみ
153	島 原	特 養											その他
154	島 原	その他	デイサービス・デイケアセンター										日勤のみ
155	島 原	その他	ケアハウス・グループホーム・有料老人ホーム										その他
156	島 原	その他	学校・養成所等										日勤のみ
157	島 原	その他	社会福祉施設										日勤のみ
158	島 原	その他	ヘルパーステーション										日勤のみ
159	南島原	病 院	内、外、肛、リハ、放										2交替制
160	南島原	特 養											日勤のみ
161	佐世保	病 院	内、消、循、呼、放、リハ、アレ、血液内、腎内										2交替制
162	佐世保	病 院	内、神内、リハ										2交替制
163	佐世保	病 院	内、循、整外、外、小、皮、リハ										2交替制
164	佐世保	病 院	内										2交替制
165	佐世保	診療所	内、耳、気管食道										当直制
166	佐世保	診療所	内、整外、皮、精、肛、泌										日勤のみ
167	佐世保	老 健											3交替制
168	佐世保	老 健											2交替制
169	佐世保	特 養											2交替制
170	佐世保	特 養											日勤のみ
171	佐世保	特 養											日勤のみ
172	佐世保	訪 看											日勤のみ
173	佐世保	その他	デイサービス・デイケアセンター										日勤のみ
174	佐世保	その他	デイサービス・デイケアセンター										日勤のみ
175	佐世保	その他	ケアハウス・グループホーム・有料老人ホーム										日勤のみ
176	佐世保	その他	都道府県・保健所										日勤のみ
177	佐世保	その他	地域包括支援センター										日勤のみ
178	佐世保	その他	社会福祉施設										当直制
179	佐世保	その他	その他										日勤のみ
180	平 戸	病 院	内、外、整外、泌、放、リハ										2交替制
181	平 戸	その他	地域包括支援センター										日勤のみ
182	松 浦	病 院	内、呼、整外、リハ、眼、皮、他										2交替制
183	松 浦	診療所	産婦										当直制
184	松 浦	診療所	内、小、禁煙外来										日勤のみ
185	北 松	その他	保育所・幼稚園										日勤のみ
186	五 島	病 院	内、精、神内、小、外、整外、眼、耳、皮、泌、放、脳神外、リハ、産婦、検診、ドック、手術										3交替制
187	五 島	訪 看											日勤のみ
188	上五島	診療所	内、小										2交替制
189	対 馬	病 院	内、小、外、整外、産婦、精、脳神外、神内、眼、泌、耳、皮、脳神外、リハ、放										3交替制
190	対 馬	老 健											2交替制
191	対 馬	特 養											日勤のみ

病院等合同就業説明会 開催

日 時 平成23年 7月 3日(日) 10:00 ~ 17:00

場 所 長崎新聞社 文化ホール

対 象 看護学生・潜在看護職 等

主 催 長崎県



長崎県ナースセンターも相談コーナーに居ます。看護学生・未就業の看護職の方、ご参加をお待ちしています。

ナースセンター

諫 早



左から 中村・大田・平田・氏原

大田（所長）：今、私たちにできることは免許を活かし、就業することではないでしょうか。そして看護の質向上のために講習会の受講をお勧めします。みなさんが来所しやすいナースセンターを目指したいと思います。

平田（相談員）：ナースセンターはあなたの資格を応援します。ライフスタイルに合った施設がありますので、一緒に探しましょう。まずは、登録をお願いいたします。

中村（訪問看護研修担当）：訪問看護支援事業を担当しています。講習会前後の出勤だけですが、よろしく願います。

氏原（事務）：事務局からナースセンターへ異動して、もうすぐ5年目に突入します。電話口でもなるべく明るい声で対応できるように心掛けています。これからもよろしく願います。

職員からひと言

長 崎

竹田（相談員）

相談者には、通信制で看護師の資格を取得した人、ハローワークからの紹介者、そこでナースセンターだよりを見た人などが多くなりました。他県の通信制を卒業し、国試に合格、難関を突破した努力のたまもの、就業先でも実力を発揮されるようエールを送っています。



佐世保

佐々木

（相談員：左）

新谷

（相談員：右）



昨年10月に佐世保相談所が開設され、8ヶ月が経過しました。県北地区の人材確保のアピールをしてまいりましたが、徐々に相談に来られる方が増えてきました。求職者のニーズは様々ですが、相談担当者として十分話し合い、その条件にふさわしい紹介を行なうよう努力しています。退職された方、どうぞ資格を生かしてあなたの力を再活用してみませんか？来所をお待ちしています。

諫早・長崎・佐世保相談所で連携を取りながら皆さまのお役に立ちたいと思っています。

免許証の書き換え等について

記載事項に変更が生じた場合及び紛失・き損した場合は、保健師、助産師、看護師は厚生労働大臣に、又、准看護師は免許を与えた都道府県知事に免許証の書き換え及び再交付を申請する必要があります。

就業者は勤務地の保健所、未就業者は居住地の保健所で必要書類を添えて申請してください。

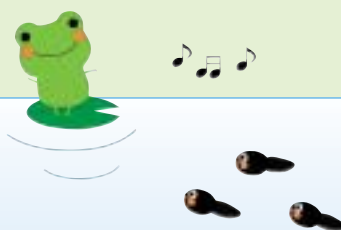
ナースセンターへお電話頂ければ該当する保健所をご案内いたします。

<p>籍訂正による・免許証書き換えの場合 30日以内に申請しましょう</p>	<p>持参するもの...戸籍抄本・免許証・印鑑 手数料 看護師 1,000円 (訂正1件につき) 准看護師 3,400円 (登録都道府県により異なります)</p>
<p>書き換えの場合で、本人が従前戸籍の筆頭者になっている場合は、除籍抄本をご提出いただく場合があります。また、結婚・離婚などで書き換え事由を繰り返している場合は、その履歴に沿って書き換えの申請が必要となります。例えば結婚時に書き換え申請を行っておらず、その後離婚し旧姓に戻ったとしても、2回分の書き換え申請が必要となります。 書き換え事由の発生日が現在戸籍の改正前である場合には、現在戸籍と併せて改正前の「原戸籍」も添付する必要があります。戸籍については、平成以降に電算化された市町村が多く、長期間書き換えを行わずに放置していた場合などに「原戸籍」が必要となることがあります。ご自身の現在戸籍の改正日と、書き換え事由の発生日をご確認下さい。</p>	
<p>紛失又はき損による再交付の場合 直ちに保健所へ申請しましょう</p>	<p>持参するもの...6ヶ月以内の本籍地入り住民票・印鑑・本人確認ができる物(運転免許証等の公的証明証) 手数料 看護師 3,100円 准看護師 4,100円 (登録都道府県により異なります) (き損の場合、き損した免許証を添付しなければなりません)</p>

保健所へ届け出てから3ヶ月～6ヶ月(准看護師の場合は1ヶ月～2ヶ月)近くかかりますので、早く致しましょう。

免許証の番号は必ず、控えておきましょう。コピーをとっておかれるとよいでしょう。

長崎県ナースセンター 看護師等無料職業紹介所



～ 相 談 受 付 ～

地区	住所	連絡先	受付時間	担当者
諫早(本部)	諫早市永昌町23 6 ながさき看護センター内	TEL: 0957 49 8060 FAX: 0957 49 8063	月曜日～金曜日(祝日除く) 9:00～16:00	平 田
長崎	長崎市魚の町3 28 日赤ビル6階	TEL: 095 828 1747 FAX: 095 828 1754	月・水・金.....10:00～16:00 木曜日.....13:00～16:00 火曜日・祝日...定休日	竹 田
佐世保	佐世保市松浦町5 - 13 グリーンビル4階406号	TEL: 0956 23 7225 FAX: 0956 23 7227	月曜日～金曜日(祝日除く) 10:00～16:00	新 谷 佐々木

ナースセンターからのお願い!!

- ①こんな時は必ずナースセンターへご連絡ください
 - 1) 就業先が決まった時
 - 2) 氏名・住所・電話番号が変わった時
 - 3) 求人施設で採用が決まった時や、充足した場合
- ②登録有効期間は、求人・求職ともに6ヶ月です
継続の場合は更新の手続きが必要ですので、ご連絡ください

登録者のみなさまへ

ナースセンターと類似の業者がありますので、長崎県看護協会 ナースセンターであることをご確認ください。